

---

# FORNLEIFAÚTTEKT VEGNA FISKELDIS Á REYKJANESI

---



GYLFI HELGASON

---

REYKJAVÍK 2022  
FS888-22041

FORNLEIFASTOFNUN ÍSLANDS SES



*Ljósmynd á forsíðu er af vörðu GK-032:255, horft til austurs.*

*Ljósmynd: Gylfi Helgason*

©2022

FORNLEIFASTOFNUN ÍSLANDS SES

BRÆÐRABORGARSTÍGUR 9

101 REYKJAVÍK

SÍMI: (+354) 5511033

NETFANG: [fsi@fornleif.is](mailto:fsi@fornleif.is)

[www.fornleif.is](http://www.fornleif.is)

## Samantekt

Í skýrslunni eru birtar niðurstöður fornleifaskráningar innan úttektarsvæðis fiskeldis Samherja á Reykjanesi vorið 2022. Reiturinn er í landi Kalmanstjarnar. Skráningin vegna ráðgerðs fiskeldis innan um 20 ha. svæðis, nefnt *Suðurlóð*. Úttektarsvæðið er rétt suðaustan við Kistu og fast norðvestan við Eldborg dýpri. Auk svæðisins voru teknir út tveir vegslóðar, hvor um sig um 1 km á lengd: annars vegar *Norðurvegur* sem liggur frá Rauðhóli og til norðvesturs að Nesvegi 425 og hins vegar *Suðurvegur* frá vegi að fiskeldi við Vitabraut 7, til norðausturs og NNV. Alls voru skráðar þrjár vörður innan svæðisins, allar innan *Suðurlóðar*. Engar minjar voru skráðar innan áhrifasvæði veglína.

### *Efnisorð*

Fornleifaskráning, deiliskráning, vörður, Kalmanstjörn, Samherji, fiskeldi

## Summary

This report presents the results of a detailed archaeological survey undertaken in the spring 2022 within a c 20 ha assessment area at Reykjanes (SW-Iceland) in advance of a fish farming development. The work was carried for the owners, Samherji. The assessment area is southeast of Kista and northwest of Eldborg dýpri. Additional to the area itself the impact of two c 1 km long roads were also assessed. The only archaeology in the area was tree cairns all within the general area. No sites were found within the assessment area of the roads.

### *Keywords*

Archaeology, detailed survey, cairns, Kalmanstjörn, Samherji, fish farming



## Efnisyfirlit

1	Inngangur.....	7
2	Saga fornleifaskráningar og löggjöf.....	9
3	Aðferðir við fornleifaskráningu.....	11
4	Fornleifaskrá.....	13
5	Fornleifar innan úttektarsvæðis.....	17
	Heimildaskrá.....	22

Viðauki

Hnitaskrá ISN93

Minjakort



# 1 Inngangur

Við vorbyrjun 2022 fór Samherji fiskeldi þess á leit við Fornleifastofnun Íslands ses að stofnunin tæki að sér skráningu fornleifa á um 20 ha. svæði á Reykjanesi, nefnt *Suðurlóð*, vegna hugmynda um frekara fiskeldi á svæðinu. Úttektarsvæðið er innan lögbýlisins Kalmanstjarnar (GK-032) og en gamla heimatún jarðarinnar, þar sem flestra minja er að vænta, er langt utan úttektarsvæðis. Úttektarsvæðið er rétt suðaustan við Kistu og fast norðvestan við Eldborg dýpri. Auk úttektarsvæðis voru teknar út tvær veglínur, hvor um sig um 1 km á lengd: annars vegar *Norðurvegur* frá Rauðhóli og til norðvesturs, að Nesvegi 425 og hins vegar *Suðurvegur* frá vegi að fiskeldi við Vítabraut 7 til norðausturs, en um miðbik leiðarinnar vegar beygir hann til NNV. Tekið var út 15 m breitt svæði beggja vegna við miðja veglínu, samtals 30 m breitt belti á hvorri veglínu (mynd 1).

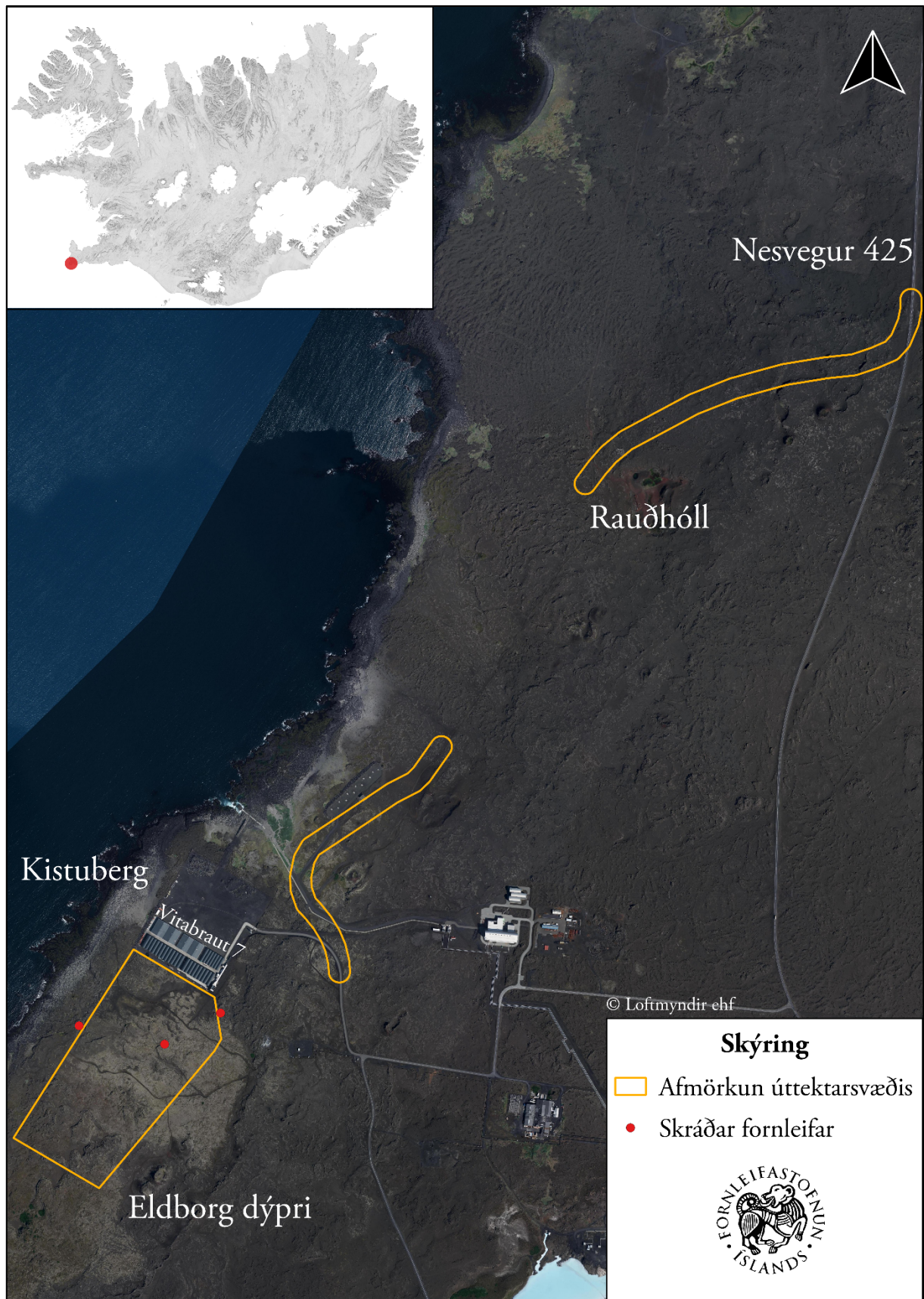
Svæðið var tekið út í fornleifakönnun af Fornleifastofnun Íslands árið 1999.<sup>1</sup> Fornleifafræðistofan vann svo aðalskráningu fornminja í árið 2008 sem náði m.a. yfir þetta svæði.<sup>2</sup> Ekki voru þekktar minjar innan úttektarsvæðis úr eldri skráningum. Þegar farið var aftur á vettvang 2022 fundust þrjár vörður innan úttektarmarka, allar innan *Suðurlóðar*.

Vettvangsskráningin fór fram í apríllök 2022. Um skráningu, skýrslugerð, og kortavinna sá Gylfi Helgason. Allar ljósmyndir sem birtar eru í skýrslunni eru teknar af Gylfa. Skýrsla þessi byggð upp á svipaðan hátt og aðrar skráningarskýrslur Fornleifastofnunar. Í öðrum kafla er að finna stutt yfirlit um löggjöf um minjavernd. Í þriðja kafla er fjallað um aðferðafræðina og í þeim fjórða er sjálf fornleifaskráning skipulagssvæðisins. Í lokakafla skýrslunnar er umfjöllun um fornleifar innan skipulagssvæðis og helstu niðurstöður skráningarinnar. Aftast í skýrslunni er að finna heimildaskrá, hnitaskrá yfir alla minjastaði og kort sem sýna afmörkun skipulagsreits og þær fornleifar sem fundust innan hans.

---

<sup>1</sup> Hildur Gestsdóttir og Orri Vésteinnsson 1999.

<sup>2</sup> Sandra Sif Einarisdóttir og Bjarni Einarsson 2008.



Mynd 1: Kort sem sýnir afmörkun úttekarsvæðis og staðsetningu þess á innfelledu Íslandskorti frá Loftmyndum ehf.



## 2 Saga fornleifaskráningar og löggjöf

Hátt á aðra öld er liðið síðan skráning fornleifa hófst á Íslandi en þó er enn langt í land að til sé heildstæð skrá um fornleifar á landinu. Á síðustu áratugum 19. aldar voru margir minjastaðir kannaðir á vegum Hins íslenska fornleifafélags, einkum staðir sem á einn eða annan hátt tengdust fornsögum og sögu þjóðveldisins. Eftir aldamótin 1900 dró úr fornleifakönnun á vegum félagsins og var þráðurinn ekki tekinn upp að nýju fyrr en um og eftir 1980.

Skoðanir manna á því hvað teljast fornleifar hafa breyst mikið á þessum tíma. Byggingar sem voru hversdagslegar fyrir hundrað árum eru nú orðnar minjar um horfna lífshætti. Skilningur hefur vaknað á nauðsyn þess að skrá upplýsingar um slíkar minjar og vernda þær fáu sem eftir eru fyrir komandi kynslóðir. Nauðsynlegra upplýsinga um gerð og ástand fornleifa er aðeins hægt að afla með vettvangsathugun og við það er venjulega átt með hugtakinu fornleifaskráning (ýmist aðal- eða deiliskráning). Til þess að vettvangsathugun komi að fullu gagni verður þó fyrst að taka saman ýmsar upplýsingar, bæði skriflegar og munnlegar, sem vísa á minjastaði og geta gefið vísbendingar um hlutverk mannvirkjaleifanna (svæðisskráning).

Á undanfórnum árum hafa verið gerðar breytingar á löggjöf um verndun fornleifa og hefur eftirlit með framkvæmd laganna verið aukið. Samkvæmt 3. grein laga um menningarminjar (nr. 80, 2012), eru allar fornleifar á Íslandi friðhelgar: „Fornleifum, [...] jafnt þeim sem eru friðlýstar sem þjóðminjar og þeim sem njóta friðunar í krafti aldurs, má enginn, hvorki landeigandi, ábúandi, framkvæmdaraðili né nokkur annar, spilla, granda eða breyta, hylja, laga, aflaga eða flytja úr stað [...].“ Er þessi fornleifakönnun í anda markmiða sem sett hafa verið með þessari löggjöf. Mat á áhrifum framkvæmda á fornleifar gerir kröfur um fjölþætta athugun á heimildum og vettvangsrannsókn enda er skilgreining á fornleifum í þjóðminjalögum víðtæk. Fornleifar teljast hvers kyns mannvistarleifar, á landi, í jörðu, í jökli, sjó eða vatni, sem menn hafa gert eða mannaverk eru á og eru 100 ára og eldri, svo sem:

- a. búsetulandslag, skrudgarðar og kirkjugarðar, byggðaleifar, bæjarstæði og bæjarleifar ásamt tilheyrandi leifum mannvirkja og öskuhauga, húsaleifar hvers kyns, svo sem leifar kirkna, bænhúsa, klaustra, þingstaða og búða, leifar af verbúðum, naustum og verslunarstöðum og byggðaleifar í hellum og skútum,
- b. vinnustaðir þar sem aflað var fanga, svo sem leifar af seljum, verstöðvum, bólum, mógröfum, kolagröfum og rauðablæstri,
- c. tún- og akurgerði, leifar rétta, áveitumannvirki og aðrar ræktunarmínjar, svo og leifar eftir veiðar til sjávar og sveita,
- d. vegir og götur, leifar af stíflum, leifar af brúm og öðrum samgöngumannvirkjum, vöð, varir, leifar hafnarmannvirkja og bátalægi, slippir, ferjustaðir, kláfar, vörður og önnur vega- og siglingamerki ásamt kennileitum þeirra,
- e. virki og skansar og leifar af öðrum varnarmannvirkjum,
- f. þingstaðir, meintir hörgar, hof og vé, brunnar, uppsprettur, álagablettir og aðrir staðir og kennileiti sem tengjast siðum, venjum, þjóðtrú eða þjóðsagnahefð,

g. áletranir, myndir eða önnur verksummerki af manna völdum í hellum eða skútum, á klettum, klöppum eða jarðföstum steinum og minningarmörk í kirkjugörðum,

h. haugar, dysjar og aðrir greftrunarstaðir úr heiðnum eða kristnum sið,

i. skipsflök eða hlutar þeirra.

Minjar 100 ára og eldri teljast til fornleifa, en heimilt er þó að friðlýsa yngri minjar.

Það er skýrt af þessari skilgreiningu að fornleifar eru ekki aðeins öll mannvirki heldur einnig staðir sem á einn eða annan hátt tengjast menningu og atvinnuvegum, hvort heldur sem er vöð eða álagablettir. Þessari skilgreiningu er fylgt við hefðbundna fornleifaskráningu. Ef nauðsynlegt er talið að spilla fornleifum eða hylja þær, þarf að leita heimildar Minjastofnunar Íslands.

### 3 Aðferðir við fornleifaskráningu

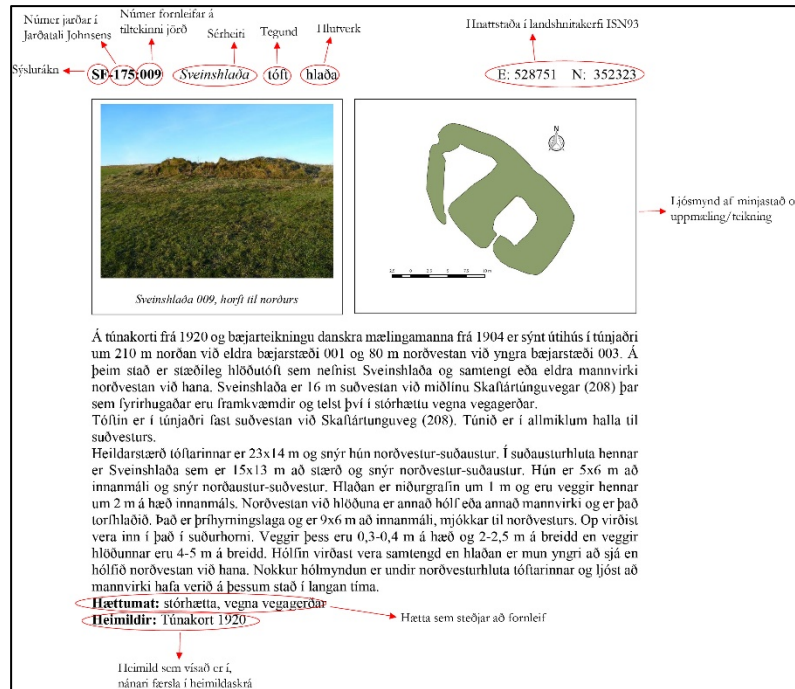
Í skráningarkerfi Fornleifastofnunar hefur hver sýsla skammstafað heiti (ÁR, SP o.s.frv.) og hver jörð hefur þriggja stafa númer. Miðað er við jarðaskiptingu eins og hún kemur fyrir í Jarðatali Johnsens frá 1847 og byggir tölusetning jarðanna á því. Skipting jarða um miðja 19. öld ræður ekki aðeins númerum í skránni heldur er miðað við hana þegar ákvarðað er hvaða jörð ákveðnir minjastaðir tilheyra. Hverjum minjastað er gefin kennitala sem er þriggja stafa númer sem hengt er við sýslutákn og jarðarnúmer (dæmi: GK-032:001). Þær minjar sem skráðar voru innan deiliskipulagssvæðis eru allar innan marka gamla lögbýlisins Kalmanstjörn (GK-032). Fornleifaskráin samanstendur af lista yfir þær fornleifar sem skráðar voru á vettvangi innan rannsóknarsvæðis. Í skránni fær hver minjastaður eina efnisgrein og er framsetning upplýsinganna stöðluð. Í fyrstu línu hvernar greinar eru grunnupplýsingar; auðkennisnúmer, sérheiti, tegund, hlutverk og hnattstaða. Á eftir auðkennisnúmeri kemur sérheiti hennar ef eitthvert er og síðan tegund. Með tegundarflokkun er leitast við að skilgreina hvers eðlis fornleifin er, þ.e. hvort um er að ræða mannvirki af einhverju tagi sem enn sést, og þá hverskyns (t.d. tóft, garðlag eða varða), mannvirki sem vitað er um en er horfið (heimild, örnefni) eða fornleif sem ekki hefur verið mannvirki (álagablettur, sögustaður eða vað). Allir fornleifastaðir eru greindir til tegundar en hlutverk þeirra er ekki alltaf hægt að ákvarða.

Á eftir hlutverki kemur hnattstaða minjastaðarins. Mæling hnattstöðu er gerð með GPS staðsetningartækjum af gerðinni Trimble Geoexplorer 6000 (ISN93) og er annars vegar mældur punktur með kennitölu í miðju hvers minjastaðar og hins vegar voru allir minjastaðir uppmældir. Samkvæmt lögum hafa allar fornleifar 15 m friðhelgað svæði frá ystu mörkum minjastaðarins en friðlýstar fornleifar 100 m friðhelgi. Þar sem getur um „heimild um...“ t.d. útihús, þá er átt við að eingöngu eru til heimildir um staðinn en minjar hafa ekki fundist á vettvangi við skrásetningu. Þótt engar minjar hafi fundist, er engu að síður tekin hnattstaða staðarins ef unnt hefur verið að ákvarða hann á grundvelli fyrirbyggjandi upplýsinga með 50 metra fráviki eða minna.

Í annarri línu hefst lýsing minjastaðar oftast á tilvitnun í fyrirbyggjandi heimildir en síðan er staðsetningu hans lýst. Þar á eftir kemur oft lýsing á aðstæðum og síðast lýsing á mannvirkinu sjálfu ásamt öðrum upplýsingum sem við eiga.

Í næstsíðustu línu er lagt mat á þá hættu sem minjastaðurinn kann að vera í. Unnið er eftir þeirri meginreglu að minjar innan marka á deiliskipulagssvæðis séu mögulega í stórhættu en þær minjar sem eru rétt utan svæðis eru yfirleitt aðeins metnar í hættu. Sé talið næsta víst að minjar séu alveg horfnar af yfirborði og lítilli ef engra mannvista að vænta undir sverði eru staðir metnir í engri

hættu. Rétt er að geta að þótt staðir séu í hættu eða stórhættu þýðir það ekki endilega að rask á þeim sé óhjákvæmilegt heldur er þetta leið til að vekja athygli á minjastaðnum og minna á að tryggja þurfi að honum sé ekki raskað, eða að öðrum kosti leita til Minjastofnunar Íslands um mögulegar mótvægisáðgerðir. Í síðustu línu er getið heimilda ef einhverjar eru, oft með skammstöfunum, en úr þeim er leyst í heimildaskrá aftast í skýrslunni.



Mynd 2. Skýringarmynd. Dæmi um skráningu á minjastað.

Í skýrslunni eru aðeins birtar upplýsingar um þær minjar sem eru innan deiliskipulagssvæðis. Það skýrir þá staðreynd að númeraröðin er ekki samfelld enda upplýsingar ekki birtar um minjar sem eru utan skráningarsvæðisins.

## 4 Fornleifaskrá

### GK-032 Kalmanstjörn

#### *Sögulegar heimildir*

1686 og 1695: 50 hdr., bændaeign. Skráð undir Grindavíkurbreppi 1695 skv. *The Old Icelandic Land Registers*, bls. 121

**1703:** „Tíundast fjórum tíundum fyrir xxx [30] með Kirkjuhöfn, sem áður er getið en sjálf jörðin fyrir xx [20], að dýrleika. Bændaeign, með hjáleigunum lungkiæra gerde (gömul hjáleiga, GK-033) hólís hús, ásamt eyðijörðunum Sandhöfn (óbyggð í yfir 50 ár, konungseign) og Kirkjuhöfn (óbyggð í um 40 ár, 30 að dýrleika skv. gömlum mönnum),“ segir í Jarðabók Árna Magnússonar og Páls Vídalíns III, bls. 26-28.

**1847:** 20 hdr., bændaeign, með hjáleigunni Júnkæraerði . Í neðanmálgrein segir: Enar eldi jarðabækur geta eigi Júnkæraerðis, eigi heldur sýslumaður [...], jb. 1803, og eignar hún Kalmanstjörn, með hjáleigu þessari, svo og eyðijörðunum Kirkjuhöfn og Litluhöfn, Thorkili barnaskóla, og telur eignina alla 38 1/3 h. að fornu; enda telur jb. 1706 Litluhöfn sér, 8 1/3 h. að dýrleika, og er hún seld skólanum sem konungsjörð í eyði 1785, segir í Jarðatali Johnsens, bls. 85.

Jörðin nefnd Gálmattjörn árið 1703, skv. Jarðabók Árna Magnússonar og Páls Vídalíns III, bls. 26.

**1397:** Máldagi Kirkjuvogskirkju Jtem gafst kyr fra Galmatiorn ath Kirkiuvoghi. **DI IV**, bls. 103.

**1.7.1515:** „Sáttabréf Gríms Pálssonar og Þorleifs sonar hans annars vegar og Vigfúsar Erlendssonar lögmans og Hólmfríðar systur hans hins vegar. Útg. A: En uigfus ellendzson skyllði eignast peninga sem fyrer sunnan land liggja og suo heita Eingey og laugarnes. galmatiorn. kirkiuhofn.“ **DI VIII**, bls. 558-559.

**11.8.1520:** „Bróðir Ögmundur Pálsson lánar Vigfúsi Erlendssyni lögmanni 67 rínargyllini og 2 nobel Hier fyrer sette hann Ögmundi og domkirkiunni i Skalholti i panta borgun Galmatiorn liggjande i Hofnum til medferdar og aftekta.“ **DI VIII**, bls. 741.

**23.** og **24.05.1521:** „Um útgreiðslu skulda eftir Vigfús Erlendsson heitinn. Jtem Þorkellsgerdi og vindas. galmatiorn oc kirkiuhofn. hefer biskupin tekít uid þessum fiorum j sinn Reikningsskap.“ **DI VIII**, bls. 794. Sjá einnig bréf **21.5.1523**, **DI X**, bls. 60.

**27.8.1538:** „Ögmundur biskup í Skálholti lofar Þórólfi Eyjólfssyni, systursyni sínum tveim hundruðum hundraða til kvonmundar. Skal hann i þessa peninga hafa þessar jarder [...] galmatiorn er liggur i hofnum.“ **DI X**, bls. 378.

**16.9.1547:** „Dómur sexm manna um gildi gafabréfs Margrétar Vigfúsdóttur 1486. [...] at hustrv margaret uigfusdottir gaf þoruardi dottursyne sinum [...] kirkiuhofn og merkines er liggur j hofnum j kirkiuogs kirkiusokn.“ **DI XI**, bls. 570-571.

**1549:** „Fógetareikningar. oc Ogmonder for sin skip oc menf for iiij lester fiske hand förde fro Galmatiörn [...]“ **DI XII**, bls. 145. Sjá einnig Fógetareikninga **1550**, **DI XII**, bls. 179-181; **1552**, **DI XII**, bls. 406-407, 424; **1553**, **DI XII**, bls. 573, 562, 581, 585.

**27.1.1553:** „Tylftardómur dæmir Þorleifi Grímssyni og systkinum hans til eignar sem svo heitande iarder kallast Galmatiörn. Kirkivhofn. Eingey og Lavgarnes hveriar adur nefndar jarder ligia i Svnnlendingafiordvngi **DI XII**, bls. 505.

**19.5.1570:** „Skiptabréf eftir Pál Vigfússon lögmann. J fyrstu skifftum vier Gudrijde Vigfusdottur [...]. Jtem j Høfnum. Galmatiörn. xxxc. Kyrkiuhøfn. xxc.“ **DI XV**, bls. 407-408.

**1598:** hálfkirkja; AM 263 fol., bls. 61.

**1918:** Þurrabúðin Traðarhús (rifin 1929) og hjáleigan Reykjanes merkt inn á túnakort. Hjáleigur og nýbýli á jörðinni eru Bæli, Eyri (í eyði 1832), Litla-Sandhöfn, Stekkjarhóll, Skiptivík, Skjótastaðir, Sólheimar, tvö íbúðarhús fyrir vitavörð og einn ónefndur bær (**Árbók** 1903, 43; **Ö-Hafnir** VHÍ, bls. 8-9, 22; **Ö-Kalmanstjörn**, bls. 5-6).

**Jarðarítök:** Sandhöfn átti rekavon norðan til á Reykjanesi á ýmsum stöðum, skv. Jarðabók Árna Magnússonar 22 og Páls Vídalíns, III, bls. 26. Kirkjuvogur taldi sig eiga rekavon innan jarðarinnar. Einnig herma sagnir að Kirkjuhöfn ætti hvalreka innan jarðarinnar, skv. örnefnaskrá (**Ö-Kalmanstjörn**, bls. 2).

#### *Landgæði*

**1703:** „Eldiviðartak ekkert nema af þáangi, og því þó tekið sje með stórerfiðri mjög hætt fyrir sjandfjúki. Fjörugrasa og sövatekja sem jörðunni nægir. Rekavon í bentra lagi. Skelfisksfjara nokkur. Murukjarni og söl er brúkað til að styrkja peninga fóður. Heimræði er árið um kring og ganga skip ábúenda. Áður hefur góð verstaða verið , og gengu þá til vers mörg inntökuskip, eftir hvör að ábuenda tók tundirgift. Nú er ómögulegt að hafa þar verstöðu, þvíáð sandur fordjarfar vergögn öll og verður búðum ekki uppi haldið fyrir þakleysi. Túnið fordjarfast af sandi árlega meir og meir. Engjar eru öngvar. Hagar í lakasta máta sumar og vetur, so hjer nema í sendinni.“ **JÁM** III, bls. 26-27.

GK-032:255 varða hlutverk óþekkt

A 317066 N 374774



Varða 255, horft til austurs

Lítill varða er rúmum 230 m sunnan við Vitabraut 7 og 250 m austan við vörðu 256. Varðan er á hálfgrónum hraunhóli. Umhverfis er mosagróið hraun.

Varðan er 0,4 m hæð og 0,3 m í þvermál. Hún er hlaðin úr 5 mosa- og skófum vöxnun steinum. Nokkurt grjót er kringum vörðuna sem kann að hafa fallið úr henni. Óvíst er í hvaða

hlutverki varðan var hlaðin með hlutverk hennar, mögulega varðað leið í átt að sjónum og þá tengst vörðu 256.

**Hættumat:** Stórhætta, vegna framkvæmda

GK-032:256 varða hlutverk óþekkt

A 316824 N 374826



Varða 256, horft til austurs

Varða er um 350 m suðvestan við Vitabraut 7 og 250 m vestan við vörðu 255. Varðan var 14 m utan við mörk úttektarsvæðis vegna fiskeldis 2022 en framkvæmdamörkin ná inn á helgunarsvæði hennar (15 m) og því er hún tekin með á fornleifaskrá. Varðan er ofarlega á gróðursnauðum hraunhól. Til vesturs er grýtt fjara.

Varðan er aðeins 0,3 m á hæð en 1,2 m á hæð ef hraunhóllinn er talinn með. Hún er hlaðin úr 4 steinum og er 0,4 x 0,2 m að stærð og snýr nálega norður-suður. Ekki er víst í hvaða hlutverki hún var hlaðin, en hugsanlegt er að hún hafi verið samgöngubót og hafi þá mögulega varðað leið í átt að sjónum og þá tengst vörðu 255.

**Hættumat:** Hætta, vegna framkvæmda

GK-032:257 varða óþekkt

A 317225 N 374862

Varðan er rúmum 130 m suðaustan við Vitabraut 7 og 180 m norðvestan við vörðu 266. Varðan er 9 m utan við úttektarsvæðis vegna fiskeldis 2022 en framkvæmdamörkin ná inn á helgunarsvæði hennar (15 m) og því er hún tekin með á fornleifaskrá. Varðan er ofarlega á hálfgrónum hraunhól, rétt norðan við malarveg.

Varðan er 0,4 m á hæð og 0,3 m á kant. Hún er hlaðin úr 4-6 skófvöxnun steinum og er nokkuð

grjót í námunda við vörðuna sem mögulega tilheyrði henni áður. Ekki er vitað með hlutverk vörðunnar.

**Hættumat:** Hætta, vegna framkvæmda



Varða 257, horft til ANA



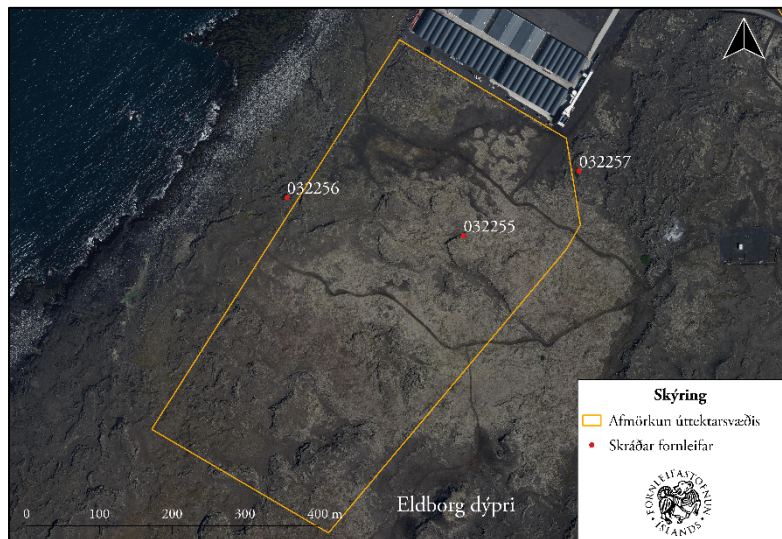
## 5 Fornleifar innan úttektarsvæðis

Deiliskráning forminja innan úttektarsvæðis fiskeldis á Reykjanesi var unnin vorið 2022. Samtals voru skráðar þrjár vörður innan eða rétt utan marka úttektarsvæðisins. Engar herminjar eru innan svæðis (tafla 1). Hér fyrir neðan verður fjallað stuttlega um þær minjar sem skráðar voru.

Tafla 1. Skráðar minjar				
Samtala	Minjaeiningar	Tegund	Hlutverk	Hættumat
GK-032:255	1	Varða	Óþekkt	Stórhætta
GK-032:256	1	Varða	Óþekkt	Hætta
GK-032:257	1	Varða	Óþekkt	Hætta

### Áhrifasvæði fiskeldisstöðvar (Suðurlóð)

Áhrifasvæðið sem tekið var út vorið 2022 er um 20 ha stórt. Það er rétt sunnan við lóðamörk Vitabrautar 7. Svæðið er mosavaxið að mestu en innan þess eru einnig lítt grónir og hálfgrónir hraundrangar og -hólar. Ekki er mikið um sand á svæðinu og þá helst nyrst, við norðurmörk þess.



Við úttektina voru Kort sem sýnir áhrifasvæði fiskeldisstöðvar (syðri lóð). ©Loftmyndir ehf.

skráðar þrjár vörður, ein innan marka þess og tvær fast utan þeirra. Ekki er vitað í hvaða hlutverki vörðurnar voru hlaðnar en e.t.v. líklegast að þær hafi verið samgöngubót, þ.e. verið kennileyti sem notað var til að rata eftir. Varða (GK-032:255) er rétt norðan við mitt svæði. Hún er pasturslítil, og aðeins hlaðin úr 5 steinum en stendur þó enn. Hinar tvær vörðunnar eru rétt utan svæðis en þar sem mörk reitsins há inn á helgunarsvæði þeirra (15 m) voru þær skráðar með við úttektina. Varða (GK-032:256) er nokkru sunnar en Kistuberg og er aðeins 0,3 m á hæð en hlaðin efst á gróðursnaudum hraunhól og sést því vel til allra átta. Varða (GK-032:257) er rétt suðaustan við Vitabraut 7. Hún er 0,4 m á hæð og 0,3 m á kant.

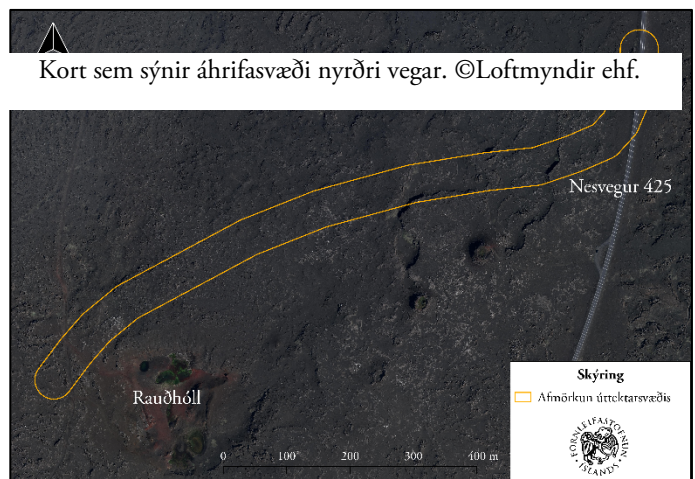
### Áhrifasvæði syðri vegar

Tekið var út áhrifasvæði fyrirhugaðarar veglagnar. Syðri vegurinn sem kannaður var liggur frá aðkomuvegi að Vitabraut 7 til norðaustur en um miðbik beygir vegurinn til NNA. Hann er um 1 km á lengd. Svæðið sem vegurinn liggur um er nær alveg gróðursnautt og er þar helst sandur og gróðursnautt hraun. Syðsti- og miðhluti svæðis er mikið raskaður, einkum vegna vegar sem liggur að Vitabraut 7 og iðnaðarhúsnæðis. **Engar fornleifar voru skráðar innan áhrifasvæðis vegarins við vettvangskönnun.**



### Áhrifasvæði nyrðri vegar

Nyrðri vegurinn liggur frá Rauðhólum og til norðausturs, að Nesvegi 425. Hann er um 1 km á lengd. Vegurinn liggur gegnum hálfgróið hraun og dranga; þar er nokkuð af sandi í jarðvegi. **Engar fornleifar voru skráðar innan áhrifasvæðis vegarins á vettvangi.**



### *Mat á gildi minjastaða og tillögur um mótvægisáðgerðir*

Hér fyrir neðan verður, að beiðni verkkaupa, sett fram mat á gildi þeirra minjastaða sem skráðir voru. Einnig verða lagðar fram tillögur sérfræðinga Fornleifastofnunar um það hvaða mótvægisáðgerða er talið líklegt að grípa þurfi til vegna sömu minja (tafla 2).

Í laganna skilningi eru allar friðaðar minjar, 100 ára og eldri, friðhelgar, þeim má enginn breyta, hylja eða raska og hafa þær 15 m friðhelgað svæði frá ystu mörkum minjastaðar. Allir minjastaðir hafa því eitthvert gildi enda eru þeir vitnisburður um líf og starf þjóðar í landinu allt

frá upphafi landnáms og fram á 20. öld. Um friðlýstar minjar gilda svo enn strangari lög og er friðhelgi þeirra t.a.m. 100 m frá ystu mörkum. Eitt af því sem hamlar því að leggja fullnægjandi mat á gildi minjastaða er sú staðreynd að enn hefur ekki farið fram fornleifaskráning nema á litlum hluta landsins. Því er ekki hægt að meta gildi tiltekins minjastaðar með góðum samanburði við sambærilega staði á landsvísu. Í raun er aldrei hægt að leggja afstætt eða endanlegt mat á gildi minjastaða enda er í slíku mati ætíð fólgið gildismat sem mótast að einhverju leyti af tíðaranda og áhuga þeirra sem vinna slíkt mat. Það sem gæti talist merkur minjastaður á ákveðnu svæði hefur ekki endilega mikið gildi á landsvísu og minjar sem ekki töldust merkilegar fyrir hálfri öld síðan hafa í sumum tilfellum öðlast stóraukið vægi vegna þess hversu mikið hefur horfið af ákveðnum tegundum minja og vegna aukinnar þekkingar og yfirsýnar um minjar.

Minjastofnun Íslands hefur ekki gefið út leiðbeiningar um hvað skal hafa í huga þegar lagt er mat á vægi minjastaða eða á hvaða mati úrskurðir um mótvægisáðgerðir hvíla. Á Fornleifastofnun Íslands er þessi misseri unnið að gerð slíkra staðla sem stofnunin hyggst fylgja í mati sem þessu. Byggir neðangreint álit á umræddum stöðlum sem nú eru í vinnslu. Við mat á gildi minjastaða er hér horft til ýmissa þátta s.s. ástandi og varðveislu, rannsóknarmöguleika og kynningargildis. Í töflunni að neðan (sjá töflu 2) er gerð tilraun til að leggja mat á gildi minjastaða sem skráðir voru innan úttektarsvæðis, með áðurgreindum fyrirvörum. Staðalinn sem gildi minjastaða er metin út frá skiptist í fjóra flokka:

- a) **Mjög mikið gildi:** Friðlýstar fornleifar hafa stærra helgunarsvæði og verndunargildi í lögum en aðrir minjastaðir og teljast því að öllu jöfnu hafa mjög mikið gildi. Auk þeirra falla minjastaðir þar sem von er á miklum minjum eða minjum sem spanna mjög langa búsetusögu í þennan flokk, t.d. bæjarhóla og heildstæðar býlisrústir. Í þennan flokk falla einnig minjar sem teljast hafa sérstakt minjagildi vegna fágætis, eða út frá fagurfræðilegum eða faglegum forsendum.
- b) **Mikið gildi:** Heillegar eða fremur heillegar minjar frá ýmsum skeiðum sem teljast hafa talsvert varðveislu- eða rannsóknargildi falla í þennan flokk. Í flokkinn falla einnig minjastaðir sem teljast hafa mjög gott kynningargildi og staðir sem geta haft mikið staðbundið minjagildi.
- c) **Nokkurt gildi:** Í þennan flokk falla t.d. minjar sem eru raskaðar að hluta (en einhverra mannvistarleifa talið að vænta undir sverði) og einfaldir minjastaðir þar sem ekki er mikillar mannvistar að vænta. Dæmi um slíka staði eru vörður, mógrafir eða heystæði. Þeir teljast ekki hafa mikið rannsóknar- eða kynningargildi einir og sér.
- d) **Lítið gildi:** Í þennan flokk falla minjar sem eru taldar mikið raskaðar eða jafnvel alveg horfnar og/eða ungar minjar sem eru á mörkum þess að teljast til fornleifa.

Minjastofnun Íslands mun úrskurða hvort minjar megi víkja í framkvæmdum og sömuleiðis um til hvaða mótvægisáðgerða þarf að grípa í þeim tilvikum þar sem ljóst þykir að fornminjar séu í hættu vegna fyrirhugaðra framkvæmda. Um þessar þrjár vörður sem skráðar voru innan svæðis þá má telja líklegt að skráning, líkt og sú sem nú hefur verið unnin, geti talist fullnægjandi mótvægisáðgerð. Hægt ætti að komast hjá raski á vörðum (GK-032:256-257), sem eru rétt utan úttektarsvæðis, með því að merkja þær vel á framkvæmdatíma. Ef líklegt er að varðan sem er innan svæðis fái að standa óhreyfð mætti tryggja varðveislu hennar með merkingu. Ef ljóst er að varðan þarf að víkja í framkvæmdum mun Minjastofnun Íslands ákveða hvort framkvæmdaaðili megi einfaldlega fjarlægja vörðuna eða hvort aðkomu fornleifafræðings sé nauðsynleg við niðurrifið þ.e. að fornleifafræðingur taki hana í sundur og kanni hvort hún hafi verið byggð á eldri grunni eða ekki.

Tafla 2. Gildi minjastaða og mögulegar mótvægisáðgerðir				
Samtala	Hlutverk	Mögulegar mótvægisáðgerðir	Röksemd	Verndargildi
GK-032:255	Óþekkt		Skráning fullnægjandi mótvægisáðgerð	Nokkurt
GK-032:256	Óþekkt	Merkja	Skráning fullnægjandi mótvægisáðgerð	Nokkurt
GK-032:257	Óþekkt	Merkja	Skráning fullnægjandi mótvægisáðgerð	Nokkurt

### *Áhrif framkvæmda á fornleifar*

Hér er fjallað áhrif framkvæmda á fornleifarnar. Matið er byggt á leiðbeiningum Skipulagsstofnunar um einkenni og vægi umhverfisáhrifa.<sup>3</sup> Skráðar voru þrjár fornleifar í úttektinni. Tvær þeirra eru skammt utan svæðis og ættu ekki að verða fyrir raski en líklegt verður að teljast að þriðja fornleifin þurfi að víkja í framkvæmdunum. Eftirfarandi viðmið liggja til grundvallar við mat á áhrifum framkvæmdarinnar á fornleifar:

- Í 21. grein laga um menningarminjar (nr. 80/2012), segir „Fornleifum, sbr. 3. mgr. 3. gr., jafnt þeim sem eru friðlýstar sem þjóðminjar og þeim sem njóta friðunar í krafti aldurs, má

<sup>3</sup> Skipulagsstofnun 2005.

enginn, hvorki landeigandi, ábúandi, framkvæmdaraðili né nokkur annar, spilla, granda eða breyta, hylja, laga, aflaga eða flytja úr stað nema með leyfi Minjastofnunar Íslands.“

- Minjastofnun Íslands vinnur eftir þeirri reglu að rannsóknir á friðlýstum fornleifum, þjóðminjum, sem hafa röskun minjastaðar í för með sér, séu aðeins heimilar í undantekningartilvikum. Slíkar rannsóknir hlíta sérstökum kröfum sem settar eru fram af Minjastofnun Íslands.
- Í lögum um menningarminjar nr. 80 frá 2012 kemur hugtakið búsetulandslag fyrir: (1.gr., 2. mgr.): „Menningarminjar teljast ummerki um sögu þjóðarinnar, svo sem fornminjar, menningar- og búsetulandslag [...]“. Í greinargerð með lögnum segir: „Sú skilgreining á menningarminjum sem tekin er upp í 2. mgr. er víðari og jafnframt skýrari en í gildandi lögum. Þannig er menningar- og búsetulandslag bætt við Skipulagsstofnun 2005. 19 Sjá t.d. Minjastofnun Íslands, „Friðlýstar fornminjar.“ upptalninguna til að undirstrika mikilvægi þess að vernda minjaheildir og blandaðar minjar en ekki einungis stakar minjar.“

Engar friðlýstar fornminjar eru innan svæðis. Verndargildi þeirra þriggja minja sem fundust er fremur lágt (flokkurinn nokkurt) og er því ekki búist við að gerðar verði miklar kröfur um mótvægisáðgerðir. Líklegt er að einungis þurfi að merkja að vörður (GK-032:256-257) sem eru rétt utan úttektarsvæðis til að tryggja það að þær raskist ekki. Varðandi vörðu innan svæðis er ekki ljóst hvort hún mun raskast í framkvæmdum eða ekki. Ef hún er utan framkvæmda má ætla að merking sé fullnægjandi mótvægisáðgerð. Ef hún þarf að víkja mun Minjastofnun ákvarða hvort framkvæmdaraðili megi fjarlægja vörðuna sjálfur eða hvort einhver aðkoma fornleifafræðings er nauðsynleg.

**Niðurstaða:** Þrjár vörður voru skráðar við úttektina allar á eða við Suðurlóð. Engar fornleifar fundust við vettvangskönnun innan áhrifasvæði veglínanna. Vörðunnar hafa nokkurt verndargildið en fornleifaskráning gæti talist fullnægjandi mótvægisáðgerð ásamt merkingu, a.m.k. í tilfalli varðanna sem voru fast utan svæðis. Ein varða var innan svæðis og þurfi hún að víkja mun Minjastofnun Íslands ákveða hvort það gerist með eða án aðkomu fornleifafræðings. Framkvæmdin kemur ekki til með að skerða fjölbreytni, heildir eða upplýsingagildi fornminja á svæðinu. Niðurstaðan er því að áhrif framkvæmda frekari uppbyggingu fiskeldis á Reykjanesi og fyrirhugaðra vegafamkvæmda muni hafa bein en **óveruleg** áhrif á fornminjar.

## Heimildaskrá

**AM 263 fol:** Máldagabók. 1598. Arnamagnæanske samling, Kaupmannahöfn og Reykjavík.

**Árbók 1903:** Brynjólfur Jónsson. „Rannsókn í Gullbringusýslu og Árnessýslu 1902.“ *Árbók Hins íslenska fornleifafélags 1903*, bls. 31-52.

**BL:** Björn Lárusson. 1967. *The Old Icelandic Land Registers*. W.F. Salisbury þýddi. Lundur, Lund University.

**DI:** *Diplomatarium Islandicum eða Íslenskt fornbréfasafn* I–XV. bindi. 1857–1972.

Kaupmannahöfn/Reykjavík, Hið íslenska bókmenntafélag.

Hildur Gestsdóttir og Orri Vésteinsson. 1999. *Fornleifakönnun á Reykjanesi*. FS060-98201.

Reykjavík, Fornleifastofnun Íslands.

**JÁM III:** *Jarðabók Árna Magnússonar og Páls Vídalíns. Gullbringu- og Kjósarsýsla*. 1923-1924. III.

bindi. Kaupmannahöfn, Hið íslenska fræðafélag

**JJ:** Johnsen, J. 1847. *Jarðatal á Íslandi*. Kaupmannahöfn, [Án útgefanda].

*Lög um menningarminjar 80/2012*.

Sandra Sif Einarsdóttir og Bjarni F. Einarsson 2008. *Fornleifasskrá Reykjanesbæjar*. Reykjavík, Fornleifafræðistofan.

Skipulagsstofnun. 2005. *Leiðbeiningar um flokkun umhverfispátta, viðmið, einkenni og vægi umhverfisáhrifa*. Reykjavík, Skipulagsstofnun.

**Ö-Hafnir VHÍ:** Örnefnaskrá Hafna. Vilhjálmur Hinrik Ívarsson skráði. 1978. Örnefnasafn Stofnunar Árna Magnússonar í íslenskum fræðum.

**Ö-Kalmanstjörn:** Örnefnaskrá Kalmanstjarnar. [Á.á.] Ari Gíslason skráði. Örnefnasafn Stofnunar Árna Magnússonar í íslenskum fræðum.

## Hnitaskrá ISN93

Auðkenni	Austur	Norður
GK-032:255	317066	374774
GK-032:256	316824	374826
GK-032:257	317225	374862

# Minjakort

